

ΙΟΥΝΗΣ 1981

# ΚΑΙΡΟΙ

«Μέ συγκεκριμμένη  
δράση  
άντιπαλεύουμε  
τή Δεξιά»

**ΣΤΑΥΡΟΣ ΜΠΕΝΟΣ:**

**ΔΗΜΑΡΧΟΣ - ΠΡΟΤΥΠΟ!**

# Λαός ενημερωμένος...

ΚΑΤΑΧΤΑΪ ΤΟΥΣ ΣΤΟΧΟΥΣ ΤΟΥ - ΓΙΝΕΤΑΙ ΚΟΙΝΩΝΟΣ

Ο Δήμαρχος Καλαμάτας κ. Σταύρος Μπένος, είναι αναμφισβήτητα ο «Δήμαρχος - πρότυπο», κι ο αναγνώστης εύκολα βγάζει τό συμπέρασμα αν διαβάσει μέ προσοχή τή συνέντευξη πού ακολουθεί.

Άπλός, καταδεκτικός αλλά μέ επίγνωση του αξιώματος πού κατέχει ο κ. Μπένος, δέχτηκε νά μιλήσει στους «ΚΑΙΡΟΥΣ» σέ μιά στιγμή πού τό όνομά του κουβεντιάζεται πλατιά — και όχι μόνο στή Μεσσηνία — γιά τόν άγώνα του γύρω από τά Μεσσηνιακά προβλήματα και τίς πολιτιστικές έκδηλώ-

σεις πού ο Δήμος διοργάνωσε και θά παρουσιάσει τό καλοκαίρι στήν Καλαμάτα.

Είναι φανερό στίς έρωταπαντήσεις ότι ο δήμαρχος Καλαμάτας βάζει πάνω άπ' όλα στήν διάρκεια τής θητείας του τόν όρο «Λαός».

Τόν θέλει συνεργό, συμμετοχο σέ ότι τόν άφορά και όχι λίγες φορές ζήτησε τή γνώμη του. Και σκέφτεται φυσικά πάλι νά του τήν ξαναζητήσει.

Τά κυριώτερα σημεία μιās άπομαγνητοφωνημένης συνέντευξης πού πήρε ο ΓΙΩΡΓΟΣ ΚΑΡΑΜΠΕΛΑΣ από τόν δήμαρχο Καλαμάτας δημοσιεύονται στίς έπόμενες σελίδες:

**ΕΡΩΤΗΣΗ:** Θά ήθελα νά μου πεις ποιά είναι ή βασική αντίληψη πάνω στήν όποία στηρίζεται τό έργο σας σάν Δημοτική Αρχή.

**ΑΠΑΝΤΗΣΗ:** Άς κοιτάξουμε γενικά τό πρόβλημα κι άς εξετάσουμε τό ζήτημα τής Τοπικής Αυτόδιοίκησης πριν άπ' τή χούντα γιά νά δούμε πώς λειτουργούσε. Καί μέσα από κει δηλ. νά θγάλουμε, αν θέλεις, μιά καινούργια πορεία πού προσπαθούμε ν' ακολουθήσουμε έδω στό Δήμο τής Καλαμάτας.

Τότε υπήρχαν βασικά δύο αντιλήψεις. Η μία ήταν ή αντίληψη τών δεξιών δήμαρχων πού συνήθως ήταν άπόλυτα προσκολλημένη από τά κέντρα τής έξουσίας και από τόν ισχυρό τής ήμέρας κι ήταν σ' ένα βαθμό ύποκατάστατο τής κεντρικής έξουσίας. Άπ' τήν άλλη μεριά ήταν φυσικά οι προσοδευτικοί δήμοι οι όποιοι κατά τή γνώμη μου μέχρι τήν περίοδο τής χούντας δέν είχαν παρουσιάσει αξιόλογο έργο. Κι αυτό είχε γίνει γιατί ήταν σταθερά προσανατολισμένη ή λειτουργία τών δήμων σέ μιά στείρα και προχωρημένη επαναστατική, θά έλεγα (δήθεν επαναστατική ούσιαστικά), φρασεολογία ή όποια έμεινε νά είναι μόνο φρασεολογία χωρίς νά προχωρήσει πάρα πέρα. Δηλ. μόνιμα κατηγορούσε τή Κυβέρνηση γιά τά δεινά πού είχε επισωρεύσει στό θεσμό τής Τ.Α. και έβλεπε τό ρόλο τής τελείως μοιρολατρικά και δέν έκανε τίποτα άλλο από τό νά κατηγορεί.

Φυσικά είναι πέρα γιά πέρα άληθινό ότι ή δεξιά δέν βλέπει σέ καμιά περίπτωση



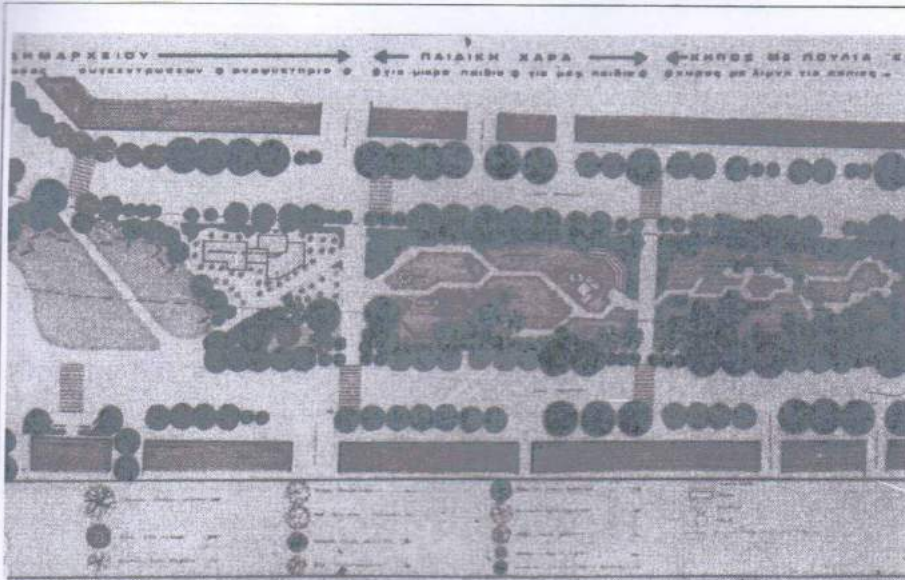
μέ καλό μάτι τήν αυτοδιοίκηση. Καί είναι αυτόνοτο αυτό. Γιατί όταν άπ' τή δομή τής μιά έξουσία είναι συγκεντρωτική σέ καμιά περίπτωση δέν θέλει τήν αποκέντρωσή της όπως και νά δίνει δυνατότητα μέσα από άλλους θεσμούς ν' αναπνέουν.

Τώρα τί είναι εκείνο πού έμεις, μαζί μέ άλλους μετά τή χούντα, πιστεύουμε. Είναι ή καινούργια αντίληψη ότι και μέσα άπ' αυτό τό άσφυκτικό πλαίσιο πού ή δεξιά έχει κάνει γιά τούς δήμους υπάρχουν δυνατότητες νά μπορέσει πραγματικά ή αυτοδιοίκηση νά παίξει ένα σπουδαίο και σημαντικό ρόλο.

Δηλαδή έμεις έδω στήν Καλαμάτα πιστέψαμε άπ' τήν αρχή ότι δέν θά πρέπει νά περιοριστούμε μόνο στό νά ζητάμε στερεότυπα και επανειλημένα τό 8%, άρμοδιότητες διοικητικής και οικονομικής αυτοτέλειας κλπ. Βεβαίως πολύ σωστά πράγματα είναι όλα αυτά. Τό πρόβλημα δέν είναι όμως μόνο νά τά λές. Τό πρόβλημα είναι πώς μπορείς νά καταχτήσεις αυτό τό στόχο.

Έμεις πιστεύουμε ότι ο στόχος αυτός καταχτιέται όταν ο λαός γίνει κοινωνός, όταν είναι πέρα γιά πέρα ενημερωμένος. Γιατί ή γνώση είναι τό πρώτο βήμα τής ενεργοποίησης ενός λαού. Όταν ένας λαός δέν έχει γνώση, δέν γνωρίζει, δέν μπορεί και νά ενεργοποιηθεί.

**ΕΡΩΤΗΣΗ:** Στή συγκεκριμένη περίπτωση πώς ο Καλαματιανός δημότης συμμετέχει στήν όλη προσπάθεια τής Δημοτικής Αρχής τής Καλαμάτας;



**Άλλαξε πολύ η μορφή της Καλαμάτας με τη νέα πλατεία Δημορχείου που δημιουργήθηκε μετά το σκέπασμα του ποταμού Νέδοντα. (Στή φωτογραφία ή μακέττα της νέας πλατείας).**

**ΑΠΑΝΤΗΣΗ:** Έπιδίωξή μας απ' την αρχή ήταν να προσπαθήσουμε πραγματικά και χωρίς καμιά διάθεση καπέλου. Κι αυτό έχει σημασία. Δηλαδή χωρίς βεβαίως να ελέγχουμε σάν Δημοτική Αρχή κάποιους μηχανισμούς για να τις αντιπαρέθεσουμε στην κεντρική εξουσία. Δεν ήταν αυτό τό πρόβλημά μας. Άσχετα αν μερικοί τό χρησιμοποιούν έτσι αυτό τό ζήτημα. Τό πρόβλημα ήταν να κάνουμε τό λαό κατ' αρχήν κοινωνό των δημοτικών προβλημάτων και να τόν φέρουμε κοντά στά κέντρα λήψης των αποφάσεων. Γι' αυτό βοηθήσαμε σημαντικά μιά διαδικασία ανάπτυξης του συνοικιακού κινήματος. Έτσι ενώ πριν από έμάς υπήρχαν ένας-δύο συνοικιακοί σύλλογοι ανύπαρκτοι σέ λειτουργία έμεις δώσαμε πραγματικά περιεχόμενο σ' αυτούς τούς συλλόγους. Σήμερα είναι 12-13 σύλλογοι και είναι στά σκαριά κάνα δυό άκόμα. Έτσι πού και μ' αυτούς τούς δυό πού θά γίνουν καλύπτεται τό σύνολο σχεδόν τής περιφέρειας τής Καλαμάτας.

**ΕΡΩΤΗΣΗ:** **Ή δουλειά αυτών των τόσο σημαντικών συλλόγων πώς ακριβώς γίνεται; Πώς θγαίνει πρός τά έξω;**

**ΑΠΑΝΤΗΣΗ:** Κατ' αρχήν προσπαθούμε ότι άφορά τή συνοικία να γίνεται υπόθεση των κατοίκων. Δεν τόχουμε πετύχει άκόμα 100%. Είναι μερικές περιοχές πού πράγματι έχουν προχωρήσει και οί σύλλογοι έχουν γίνει τοπική εξουσία. Είναι σάν να υπάρχει μιά τοπική δημοτική αρχή. Όπως σάν παράδειγμα ή περιοχή του Άγιου Σίδηρη, πού έχει ένα φοβερό σύλλογο μέ 1000 μέλη, από τά όποία τά 200 τουλάχιστον είναι ενεργά. Δηλαδή πηγαίνουν και ψηφίζουν πάνω από 700 μέλη. Άρκει να σου πώ ότι τήν περασμένη

χρονιά ό σύλλογος αυτός είχε άπολογισμό ένα έκατομμύριο δραχμές, όλα από συνδρομές των μελών κι όχι από επιχορηγήσεις.

Άς δοϋμε τώρα ποιός είναι ό στόχος τους και πώς λειτουργούν. Ότιδήποτε άφορά τή συνοικία, από τό πράσινο, τήν καθαριότητα, τό πρόγραμμα των έργων πού γίνονται, είναι υπόθεση των συλλόγων. Οί αποφάσεις παίρνονται από τίς λαϊκές συνελεύσεις και εκφράζονται από τά Διοικητικά τους Συμβούλια. Για παράδειγμα όταν σέ μιά περιοχή έμφανίζεται τό δημοτικό συνεργείο ό Δήμος σταματάει πιά να υπάρχει. Υπάρχει μόνο ό σύλλογος πού παίρνει τό συνεργείο και τό κατευθύνει όπως νομίζει άνάλογα μέ τίς αποφάσεις πού έχει πάρει.

Μάλιστα έχει δοθεί κατεύθυνση στους υπαλλήλους του Δήμου και ιδιαίτερα στην τεχνική του υπηρεσία ότι οί πρόεδροι των συλλόγων ως ένα βαθμό δίνουν έντολές, χωρίς καν δική μου μεσολάβηση. Από τή στιγμή δηλ. που έχει καταστρωθεί ένα σχέδιο για τά έργα πού θά γίνουν στίς συνοικίες από κεί και πέρα είναι υπόθεση του μηχανισμού του Δήμου κι απ' ευθείας των συλλόγων.

**ΕΡΩΤΗΣΗ:** **Κάποιοι έχουν υποστηρίξει μέχρι σήμερα, όχι θέβαια άνοιχτά, ότι ή σημερινή Δημοτική Αρχή έχει χρησιμοποιήσει τούς συλλόγους για να ρίξει διάφορα θάρη στίς πλάτες των δημοτών θάζοντας τους να φτιάχουν μόνοι τους τά έργα, μέ δικά τους έξοδα.**

**ΑΠΑΝΤΗΣΗ:** Είναι γεγονός ότι πολλές φορές έχει κληθεί ό κόσμος. Άλλωστε κι από μόνος του έχει καλλιεργήσει τήν αντίληψη. Έμεις απλώς τήν δεχθήκαμε και τήν έμπεδώσαμε: ή συμμετοχή του

δέν σταματάει μονάχα στή λήψη των αποφάσεων αλλά και στην ύλοποίησή τους.

Βεβαίως πολλές φορές ό κόσμος έχει αγοράσει τά τιμέντα πού γίνονται οί δρόμοι, τάχει κατεβάσει, τάχει φυλάξει απ' τή βροχή και πολλά άλλα πράγματα έχει κάνει. Άλλά τελικά ό κόσμος επιβαρύνεται οικονομικά πολύ λιγώτερο απ' ότι μέ τήν «κανονική» διαδικασία πού θά φτιάχναμε ένα δρόμο. Για παράδειγμα στην κατασκευή ενός δρόμου τά κράσπεδα και τά πεζοδρόμια είναι ύποχρέωση του ιδιοκτήτη. Έμεις έχουμε άδρανοποιήσει αυτό τό νόμο πού τελικά αν εφαρμοζόταν θάταν πολύ δυσβάσταχτος για τούς δημότες.

Άπλως έχουμε κάνει πέρα τούς μεσάζοντες στό τομεα των δημοτικών έργων και ή συμμετοχή των δημοτών είναι σημαντικά μικρότερη απ' αυτήν πού θά ήταν αν κάναμε κανονικά, σύμφωνα μέ τόν νόμο τά έργα και πληρώναν αυτό πού θάπρεπε να πληρώσουν.

**ΕΡΩΤΗΣΗ:** **Δηλαδή όλα γίνονται μέ τό σύστημα τής άυτεπιστίας;**

**ΑΠΑΝΤΗΣΗ:** Άκριβώς, τά πάντα. Άπό τότε πού αναλάβαμε δέν έχει μπει έργολάβος στόν τομεα των δημοτικών έργων. Έτσι ενώ μέχρι σήμερα ό ρυθμός κατασκευής δημοτικών δρόμων ήταν μέχρι δύο χιλιόμετρα τό χρόνο τώρα έχει φθάσει σ' ένα ρυθμό 20 χλμ. τό χρόνο.

**ΕΡΩΤΗΣΗ:** **Πόσα συνολικά χιλιόμετρα δρόμων έχουν φτιαχτεί από τότε πού ανέλαβε ή σημερινή Δημοτική Αρχή;**

**ΑΠΑΝΤΗΣΗ:** Κοντεύουμε τά 50 χλμ. δημοτικών δρόμων. Μιλάμε για έργα προϋπολογισμού δαπάνης 100 περίπου έκατομμυρίων δρχ.

**ΕΡΩΤΗΣΗ:** **Άς ξαναγυρίσουμε στό πλαίσιο αρχών. Άπ' ότι ξέρουμε στή σημερινή Δ.Α. εκπροσωπούνται διάφορα κόμματα και ανεξάρτητοι. Τί γνώμη έχεις, μήπως θάταν καλύτερα αν υπήρχαν μόνο σύμβουλοι πού ν' αντιπροσωπεύουν ένα συγκεκριμένο πολιτικό κόμμα;**

**ΑΠΑΝΤΗΣΗ:** Είναι μιά γενική αρχή, όταν τό λαϊκό κίνημα εκφράζεται από διάφορες συνιστώσες σκόπιμο είναι όλες αυτές οί συνιστώσες να συνυπάρχουν μέσα σέ μιά οποιαδήποτε προσπάθεια, άκόμα φυσικά και στό χώρο τής αυτοδιοίκησης έφ' όσον όλες θέλουν πραγματικά να παίξουν τό ρόλο τους έντιμα.

Άπό τή στιγμή πού αρχίζουν όμως οί διάφορες ομάδες πού συμμετέχουν σέ μιά τέτοια προσπάθεια να διαφοροποιούνται μέσα από τή καθημερινή δράση τότε αρχίζουν τά παρατάγους. Για παράδειγμα στή Δημοτική Αρχή τής Καλαμάτας τελευταίτα άρχισε να έμφανίζεται μιά αντίληψη καινούργια. Μιά



**Με τό νέο σχέδιο πόλης πού έπεξεργάζεται ο Δήμος Καλαμάτας θά δοθεί ώθηση στην ποιοτική ανάπτυξη τής ζωής τών Καλαματιανών. (Στή φωτογραφία μακέττα μέ τίς προτεινόμενες χρήσεις γής).**

ψη αντίπαρθεσης σέ σχέση μέ τή σημερινή δουλειά τής σημερινής Δ.Α. Αντίληψη πού θέλει νά σπάσει αυτό πού είπα πριν, ότι θά πρέπει έμεις σάν Δήμος, σάν τοπική έξουσία, νά προσπαθούμε νά καλύτερεύουμε τή ζωή του δήμότη μας και νά βρίσκουμε λύση στά προβλήματά του. Τελικά αυτή ή αντίληψη λέει ότι πιθανώς σκοπιμώτερο είναι νά μή λύνουμε τά προβλήματα γιατί είναι νά προβλήματα τής δεξιάς κι αύριο δέ θά μπορούμε νά τά λύσουμε έμεις.

**ΕΡΩΤΗΣΗ:** Μήπως μετά άπ' όλη αυτή τήν έμπειρία θάπρεπε οι δημοτικοί σύμβουλοι νά μήν είναι κομματικά στελέχη και νά μήν καθοδηγούνται άμεσα από όποιοδήποτε κόμμα;

**ΑΠΑΝΤΗΣΗ:** Είναι ένα σπουδαίο έρώτημα και θάλεγα ότι τό πρόβλημα δέν είναι άν ανήκει κάποιος σέ ένα κόμμα και πόσο στενά οργανωτικά δεμένοι είναι μ' αυτό. Δέν είναι εκεί τό πρόβλημα. Τό πρόβλημα είναι αυτοί πού συμμετέχουν σ' αυτή τή δουλειά νά έχουν πολιτική αντίληψη. Άλλωστε όλα τά δημοκρατικά κόμματα στίς διακηρύξεις τους μιλάνε γιά μαζικό αυτόνομο και μακριά από κομματικές παρεμβάσεις κίνημα. Πράγμα πού σημαίνει όταν ένας άνθρωπος άπ' όποιοδήποτε χώρο κι άν προέρχεται κι όσο ψηλά κι άν είναι στην ιεραρχία του κόμματός του, όταν υπηρετεί αυτή τήν αντίληψη δέν υπάρχει κανένα πρόβλημα.

Τό πρόβλημα άρχίζει νά υπάρχει άπ' τή

στιγμή πού θέλει κάποιος νά υποτάξει όλη αυτή τή διαδικασία κάτω από τό καπέλο του κόμματός του. Αυτό φυσικά πού σου λέω δέν ισχύει μόνο γιά τό Δήμο τής Καλαμάτας. Ισχύει γιά κάθε μαζικό φορέα.

Άπό τή στιγμή πού ένα μαζικό φορέα τόν κάνει υπόθεση κοικιών και συσχετισμών, κάνει αναπαραγωγή μιάς, κατά τή γνώμη μου, στείρας νοοτροπίας όπως όταν π.χ. αντιπαράθετες στην κεντρική έξουσία και στην έξουσία τής δεξιάς ένα σύνολο κομματικών μηχανισμών πού κατά τή γνώμη μου είναι άναποτελεσματικοί. Η καλύτερη αντίπαρθεση πιστεύω ότι είναι ένας σωστός ενημερωμένος, προσανατολισμένος και ενεργοποιημένος κόσμος. Ένα σωστό δηλ. μαζικό κίνημα. Πού ποτέ δέν μπορεί νά είναι σωστό όταν είναι καπελωμένο.

Νομίζω πώς έγινε σαφές. Έγώ ανήκω σ' ένα κόμμα. Ποτέ δέν πρέπει νά θάλω τό κόμμα πάνω από τή κοινή προσπάθεια. Πράγμα πού κάνουν άλλωστε οι περισσότεροι από τούς δημοτικούς συμβούλους άν και ανήκουν σέ νομαρχιακές επιτροπές. **ΕΡΩΤΗΣΗ:** Όπωσδήποτε θά υπάρχουν εξαιρέσεις;

**ΑΠΑΝΤΗΣΗ:** Βεβαίως υπάρχουν. Κι αυτές είναι εκείνες πού μάς έχουν θάλει δυναμίτη πολλές φορές στην δημοτική δουλειά.

**ΕΡΩΤΗΣΗ:** Τελικά οι άνθρωποι αυτοί πού προσπαθούν νά κατελώσουν κομ-

ματικά μπορούν νά επηρεάσουν και νά θάλουν φραγμούς στό έργο τής Δημ. Αρχής;

**ΑΠΑΝΤΗΣΗ:** Μέχρι τώρα δέν είχε γίνει. Άλλά τώρα παρουσιάζονται τά πρώτα σημάδια αυτής τής αντίθεσης, τής διαφοράς αντίληψης στή μέχρι τώρα δουλειά τής Δ.Α. Όχι ότι δέν υπήρχε πριν. Άλλά δέν είχε έκδηλωθεί. Δέν ξέρω γιά ποιούς λόγους.

**ΕΡΩΤΗΣΗ:** Καί τί κάνουν όλοι αυτοί;

**ΑΠΑΝΤΗΣΗ:** Είναι κάτι τι πού προβληματίζει έντονα. Καί έμένα και πολλούς άπ' αυτούς πού συμμετέχουν στή Δ.Α. Δηλ. γεγονός είναι ότι έχουν γίνει κάποιες προσπάθειες άναστολής του δημιουργικού έργου τής Δημ. Αρχής.

**ΕΡΩΤΗΣΗ:** Θάθελες νά μου πείς τήν άποψη σου πάνω στα γενικώτερα προβλήματα τής Τ.Α.;

**ΑΠΑΝΤΗΣΗ:** Νομίζω ότι άν επαναλάβω τά όσα έχουν ειπωθεί επανειλημένα στα συνέδρια τής ΚΕΔΚΕ δέ θάχει κανένα περιεχόμενο αυτή ή συνέντευξη. Θά είναι επανάληψη τών όσων έχουν ειπωθεί μέχρι σήμερα.

Είναι δοσμένο ότι ή Τ.Α. είναι ένας υπέροχος θεσμός πού μιά συγκεντρωτική έξουσία ποτέ δέν πρόκειται νά τόν προωθήσει όταν θέλει νά υποκαταστήσει όλους τούς θεσμούς μέ τούς κομματάρχες. Τό ζητούμενο είναι πώς έσύ αυτό τό θεσμό θά μπορέσεις νά του δώσεις σάρκα και όστά. Άπέναντί σου αυτή τή στιγμή έχεις μιά κυβέρνηση τής δεξιάς. Δέν έχεις μιά προοδευτική κυβέρνηση. Καί τό ζήτημα είναι πώς παλεύεις και πώς κάνεις κατακτήσεις.

Έμεις έχουμε έκτιμήσει ότι και μέσα άπ' αυτό τό ασφυκτικό πλαίσιο μπορούμε νά παλαίψουμε και νά κάνουμε κατακτήσεις. Αντιπαράθετοντας όχι μιά στείρα συνθηματολογία αλλά συγκεκριμένη δράση.

**ΕΡΩΤΗΣΗ:** Σήμερα στην Καλαμάτα υπάρχει μιά προοδευτική Δημοτική Αρχή. Πώς τό νοιώθει αυτό ο κόσμος; ποιές είναι οι άντιδράσεις του;

**ΑΠΑΝΤΗΣΗ:** Κατ' άρχήν αντιμετώπισαμε πάρα πολλά προβλήματα. Καί κύρια τή δυσπιστία του κόσμου, ό όποιος έντονα επηρεασμένος από τήν προπαγάνδα τής δεξιάς ότι, δήθεν θάρθει μιά Δημοτική Αρχή πού θά θάψει κόκκινη τή πλατεία, ήταν κομπωμένος και πολύ φοβισμένος. Άκόμα κι έμεις οι ίδιοι προβληματιστήκαμε και βλέπαμε ότι είναι πολύ δύσκολο νά δώσουμε μιάν άλλη πορεία σ' όλη αυτή τή κατάσταση πού είχε δημιουργηθεί.

Πιστεύω ότι αυτό από τότε πού ξεκινήσαμε μέχρι τά σήμερα έχουν γίνει φοβερά βήματα. Καί τό σπουδαιότερο είναι ότι

ο κόσμος άρχισε πλέον ν' άσχολείται με τά δημοτικά προβλήματα, έλπίζω πολύ περισσότερο από πρίν. Αυτό είναι για μάς μία φοβερή κατάχτηση.

Σήμερα ο κόσμος έχει ξεπεράσει τό ζήτημα ότι είμαστε ένας άριστερός δήμος κι άφου είναι άριστερός δέν έχει τίποτα νά κάνει παρά μονάχα αντίπολίτευση στή Κυβέρνηση.

**ΕΡΩΤΗΣΗ:** 'Ο κόσμος πού σάς ψήφισε πώς σάς αντιμετώπισε; Μήπως άρχισαν νά 'ρχονται στό Δήμο και νά ζητάνε ρουσφέτια, προσωπικές διευκολύνσεις κλπ;

**ΑΠΑΝΤΗΣΗ:** 'Ο άυστηρός τουλάχιστον περίγυρος τής προεκλογικής προσπάθειας στάθηκε ύπέροχα. Πάντα τάχθηκε έθελοντικά άπέναντι σ' όποιαδήποτε προσπάθεια και σ' ότιδήποτε του ζητήθηκε. 'Ελάχιστα ήταν τά κρούσματα κι αυτό είναι φοβερά παρήγορο μέσα στά πλαίσια τής σημερινής κατάστασης.

'Εκείνο πού έχω νά πώ για νά προσθέσω κάτι στήν έρώτησή σου είναι ότι όταν αναλάβαμε ήταν άπογοητευτικό τό φαι-

νόμενο όπου στρατιές από κόσμο συνωστιζόντουσαν στό διάδρομο του γραφείου μου πού ζητούσαν νά τούς σθήσω τή μήνυση, είτε νά πάω στό Σύνταγμα για νά πάρει άδεια κάποιος φαντάρος, είτε για νά διορίσω κάποιον, είτε νά παρέμβω για νά θγάλουν άκόμα-άκόμα και πιστοποιητικό.

Βέβαια τίποτα άπ' όλα αυτά δέν έγινε και νομίζω πώς ύστερα από πολύ προσπάθεια έχει περάσει στόν κόσμο ή αντίληψη ότι έχει σήμερα μία Δ.Α. πού ένδιαφέρεται συνολικά για τά προβλήματα κι όχι για τά άυστηρά προσωπικά του ζητήματα.

**ΕΡΩΤΗΣΗ:** Νά πούμε κάτι για τίς μέχρι τώρα έμπειρίες πάνω στίς σχέσεις Δημοτικής 'Αρχής και Κρατικής 'Εξουσίας;

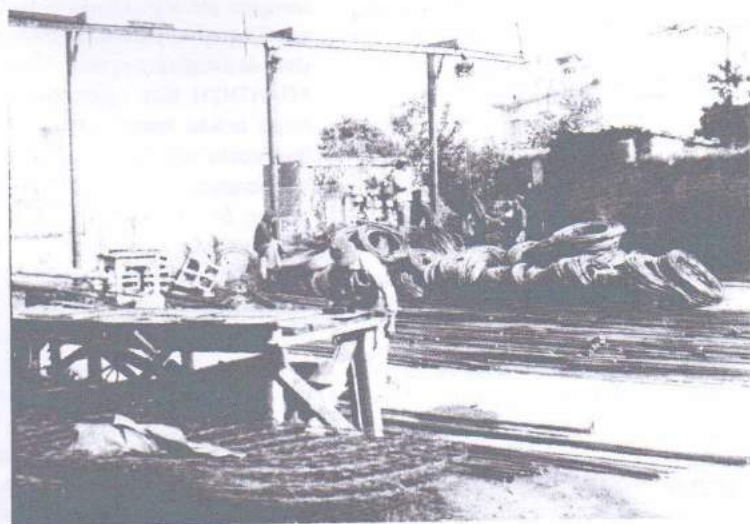
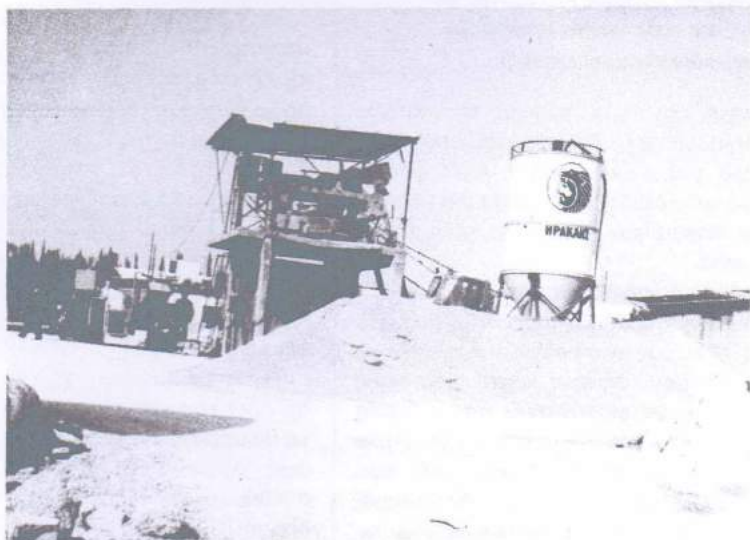
**ΑΠΑΝΤΗΣΗ:** Πρίν άπαντήσω σ' αυτό θάθελα νά συμπληρώσω κάτι στό προηγούμενο. Νομίζω ότι τό μεγαλύτερο λάθος πού έχει κανείς νά κάνει όταν άσχολείται με ζητήματα πού έχουν σχέση με τήν πολι-

τική είναι τό νά ξεχωρίζει τόν κόσμο και νά λέει από κεί είναι οι δεξιοί κι από κεί οι άριστεροί.

Πιστεύω ότι δέν είναι προοδευτικός όποιος θάλει μία ταμπέλα πού νά λέει «έγώ είμαι προοδευτικός κι άνήκω στό τάδε προοδευτικό κόμμα». Προοδευτικός κύρια, είναι αυτός πού μπαίνει σέ λειτουργίες προοδευτικές. Είναι αυτό πού έχουμε επιχειρήσει νά κάνουμε σά Δημοτική 'Αρχή.

**ΕΡΩΤΗΣΗ:** Θάθελα νά μου πείς πώς αντιμετώπισε τό Κράτος τή μέχρι τώρα προσπάθειά σας.

**ΑΠΑΝΤΗΣΗ:** Θάθελα έχθρικά. Κατ' άρχήν προσπάθησε και προσπαθεί ν' άπομονώσει τή συμμετοχή τής Δ.Α. από τά κέντρα λήψης των άποφάσεων. 'Ακόμα και για τά άυστηρά τοπικά προβλήματα — δέν μιλάμε για έπιλογές σφαιρικώτερες πού και κεί θάπρεπε νά ρωτιώμαστε αλλά πού σ' ένα βαθμό θά ήταν δικαιολογημένες, όχι με τήν αντίληψη τή δική μας αλλά με τήν



**Π. ΚΩΣΤΑΚΗΣ:** Τό πρώτο όνομα στά ύλικά οίκοδομών.

**'Υλικά οίκοδομών**

Σίδερα, τσιμέντα, τσιμεντόλιθοι και όλα τά οίκοδομικά ύλικά

ΑΜΕΣΗ ΠΑΡΑΔΟΣΗ ΤΣΙΜΕΝΤΩΝ (διαρκής παρακαταθήκη) ΣΙΔΕΡΩΝ, ΤΣΙΜΕΝΤΟΛΙΘΩΝ.

'Εξυπηρετείστε με δικά μας φορτηγά άυτόκίνητα πού μεταφέρουν τά είδη μας.

**ΑΡΓΟΣ:** Τηλ. γραφείου 28984-20012  
έργοστασίου 20013-27971  
οίκίας 86242

αντίληψη της δεξιάς — πού σύμφωνα με τὸ ἄρθρο 102 τοῦ Συντάγματος εἶναι αὐστηρά ὑπόθεση τῆς Δ.Α.

Ὅποτε δὴποτε διεδικήσαμε κάτι, πήραμε ἢ ἀόριστες ὑποσχέσεις ἢ συναντήσαμε ἄρνηση. Καί θεθαίως τότε μόνο πετύχαμε κάτι, ὅταν ἀντιπαραθέσαμε τῆ φωνῆ τοῦ κόσμου ἀπέναντι στήν Κυβέρνηση.

Ἐκεῖνο πού ζητάμε ἐμεῖς εἶναι τὰ ποσά πού δίνονται κάθε χρόνο στό Δῆμο γιά ἐκτέλεση ἔργων ἀπό τὸ Νομαρχιακό Ταμεῖο νά τὰ ἀφήσουν ἀποκλειστικά σέ μᾶς γιά νά καθορίζουμε τὸ πρόγραμμα. Εἶναι δική μας ὑπόθεση νά δοῦμε πῶς θά κατανεμηθοῦν αὐτὰ τὰ ποσά ἔστω κι ἂν πολὺ λίγα.

**ΕΡΩΤΗΣΗ:** Τί εἶναι τὸ κάτι ἄλλο πού ξεχωρίζει τὴ δουλειά σας ἀπὸ τὴ δουλειά τῶν ἄλλων. Μ' ἄλλα λόγια θά μπορεῖ ὁ Καλαματιανὸς δημότης νά καυχηθεῖ αὐριο ὅτι ἡ σημερινὴ Δημοτικὴ Ἀρχὴ τοῦ πρόσφερε κάτι ἐντελῶς διαφορετικό;

**ΑΠΑΝΤΗΣΗ:** Θάλεγε κανεὶς ὅτι ὑπάρχουν προβλήματα ἀθανταδόρικα καὶ προβλήματα πού φέρνουν πίσω τους πολιτικό κόστος. Συνήθως τὰ ἀθανταδόρικα προβλήματα τὰ κυνηγᾶνε ὅλοι γιατί εἶναι ἐκεῖνα πού φέρνουν μικρὸ κόστος, ἐξασφαλίζουν μεγάλη δημοτικότητα καὶ ἀποφεύγουν τὰ μεγάλα ζητήματα πού σέ φέρνουν πολλές φορές σέ ἀντιπαραθέση μὲ μεγάλα συμφέροντα καὶ ἐν τέλει σοῦ δημιουργοῦν μεγάλο πρόβλημα πολλές φορές καὶ μὲ τὸν ἴδιο τὸν κόσμο.

Ἐνα μεγάλο ζήτημα πούχαμε ν' ἀντιμετωπίσουμε ἀπ' τὴν ἀρχὴ ἦταν ἡ ὁδοποιία στίς ὑποθαμισμένες καὶ παραμελημένες ἐκτός σχεδίου λαϊκῆς συνοικίης τῆς Καλαμάτας. Κάναμε καταγραφή καὶ βρέθηκε ἓνα δίκτυο ἀπὸ 100 χλμ χωματόδρομους, νούμερο ἄρκετὰ μεγάλα γιά ν' ἀντιμετωπισθεῖ. Ἦταν, ὅμως μιά φοβερὴ ἀνάγκη γιά τὴν πόλη. Κι ἂν συνεχιζόταν μὲ τὸ ρυθμὸ πού πήγαινε ἡ κάλυψη αὐτῶν τῶν δρόμων θάπρεπε νά περιμένομε κοντὰ 50 χρόνια.

Πῶς θ' ἀντιμετωπιζόταν ὅμως χωρὶς μέσα, χωρὶς λεφτὰ; Τί τὸ καινούργιο ἔγινε; Αὐτὸ πού λέγαμε καὶ πρὶν: δημοτικὰ συνεργεῖα. Ἀξιοποιήθηκε ὁ μηχανισμὸς τοῦ Δήμου πού ὑπῆρχε πρὶν. Ἐνας ὁδοστρωτήρας πεταμένος, μιά μπουλντόζα ἐπίσης πεταμένη, ἓνα βυτίο πού τὸ χρησιμοποιοῦσαν μόνο γιά πότισμα, κάποια καζανάκια τῆς ἀσφάλτου καὶ ἓνα παλιὸ ἀνατρεπόμενο αὐτοκίνητο. Ὅλα αὐτὰ αξιοποιήθηκαν καὶ ἐπισκευάσθηκαν καὶ ἀγοράσθηκε ἓνα γκρέιντερ.

Αὐτὴ τὴ στιγμή ἔχει γίνει ἓνα τέλειο συνεργεῖο κατασκευῆς δημοτικῶν ἔργων κάθε μορφῆς (κράσπεδα, πεζοδρό-

μια, ὑπόνομοι, ἀσφαλτικές ἐργασίης κλπ.), πού ὄχι μόνο φτιάχνει ποιοτικά πάρα πολὺ σωστὰ ἔργα ἀλλὰ καὶ πού ἡ οἰκονομικὴ του προσφορὰ εἶναι τεράστια.

Ἄν δηλ. ἓνα ἔργο κατασκευαζόταν μὲ τὴ γνωστὴ διαδικασίία τῶν δημοπρασιῶν καὶ θά στοίχιζε ἓνα α ποσόν μὲ τὰ δημοτικά συνεργεῖα στοιχίζει λιγώτερο ἀπὸ τὸ μισό. Ἔτσι στηριγμένοι φυσικά καὶ στὴ συμμετοχὴ τοῦ κόσμου φτάσαμε μέσα στὰ 8,5 χρόνια νά φτιάξουμε 50χλμ. δρόμους ἀξίας 100 περίπου ἑκατομ. δραχμῶν πού δέν στοίχισαν στὸν Δῆμο πάνω ἀπὸ 30 ἑκατομ. δραχμῆς.

**ΕΡΩΤΗΣΗ:** Τὰ ὁποῖα χρηματικά ποσὰ ὁ Δῆμος ἀπὸ πού τὰ πήρε;

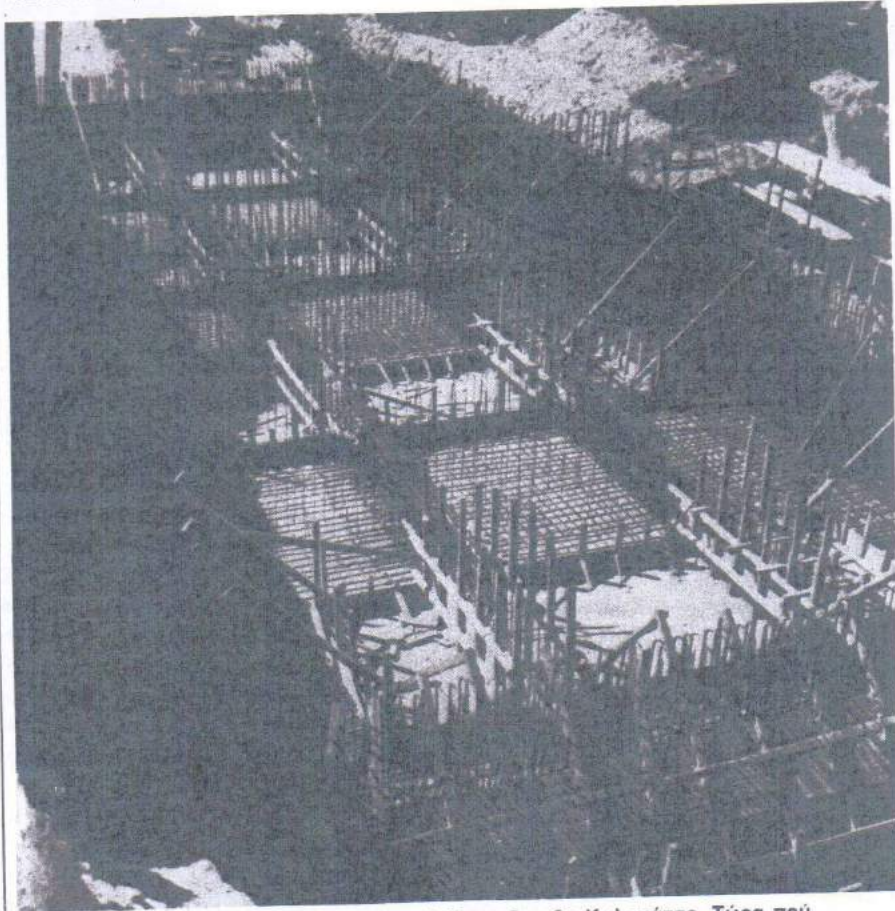
**ΑΠΑΝΤΗΣΗ:** Ὑπῆρχαν πάντα. Ὁ Δῆμος ἔχει ἓνα πλεόνασμα ἀπὸ τὰ ἔσοδά του τῆς τάξης τῶν 10 ἑκατομ. κάθε χρόνο. Αὐτὸ τὸ πλεόνασμα παλιά πήγαινε στοὺς ἀργόμισθοις καὶ γι' αὐτὸ δέν φαινόταν. Γι' αὐτὸ μᾶς ρωτᾶνε πῶς γίνονται τὰ ἔργα καὶ πού βρίσκονται τὰ λεφτὰ. Δηλ. ἐμεῖς ὅταν ἀναλάβαμε στό Δῆμο ἦταν 40 ἀργόμισθοι πού μὲ τὰ σημερινὰ δεδομένα σημαίνει 20 ἑκατομ. τὸ χρόνο. Αὐτὸ τὸ ποσὸ ἐμεῖς τὸ ἀξιοποιήσαμε. Δέ κάναμε κανένα θαῦμα.

Ἐκεῖνο πού ἐπίσης ἔχει σημασία εἶναι ἂν τὰ πολυέξοδα κυρίως συνεργεῖα (π.χ. καθαριότητας) εἶναι ἐπανδρωμένα μὲ τὸ σωστὸ προσωπικό κι ἂν οἱ ἄνθρωποι πού εἶναι ἐκεῖ μέσα δουλεύουν. Γιά παράδειγμα σοῦ λέω ὅταν ἐμεῖς πήραμε τὸ συνεργεῖο καθαριότητας εἶχε 60 ἀνθρώπους ἀπὸ τοὺς ὁποῖους οἱ 25 ἀργόμισθοι καὶ οἱ 15 παράλυτοι.

Σήμερα πού τὸ συνεργεῖο καθαριότητας ἔχει μόνο 45 ἄτομα, πιστεύω ὅτι ἡ καθαριότητα στὴ πόλη εἶναι πολὺ πιο καλύτερη ἄρκει νά σκεφτεῖ κανεὶς ὅτι ἀπὸ 6 τὰ ἀπορριματοφόρα ἔχουν γίνει 10.

**ΕΡΩΤΗΣΗ:** Πρὶν ἀπὸ καιρὸ ἔγινε γνωστὸ ὅτι ἡ Δημοτικὴ Ἀρχὴ Καλαμάτας ἀποφάσισε τὴ διενέργεια δημοψηφίσματος γιά ν' ἀποφασίσει ἄμεσα ὁ λαὸς ἂν θέλει ἢ ὄχι τὴν οἰκονομικὴ συμμετοχὴ τοῦ στήν κατασκευὴ τῆς τεράστιας σημασίας γιά τὴν πόλη τῆς Καλαμάτας ἀποχετευτικοῦ δικτύου πού θά στοιχίσει 1,2 δισ. δραχμῆς. Πῶς καταλήξατε σ' αὐτὴ τὴ θέση;

**ΑΠΑΝΤΗΣΗ:** Ἐμεῖς σάν Δημοτικὴ Ἀρχὴ πιστεύουμε ὅτι ἐνεργὸς πολίτης σημαίνει πληροφορημένος πολίτης. Ἡ ἀπόφασή μας γιά τὸ δημοψήφισμα ἔχει νά κάνει μὲ τὴν ἀντίληψή μας γιά τὴν ἐνεργοποίησὴ τοῦ κόσμου καὶ τὴ συμμετοχὴ τοῦ στὴ λήψη τῶν ἀποφάσεων.



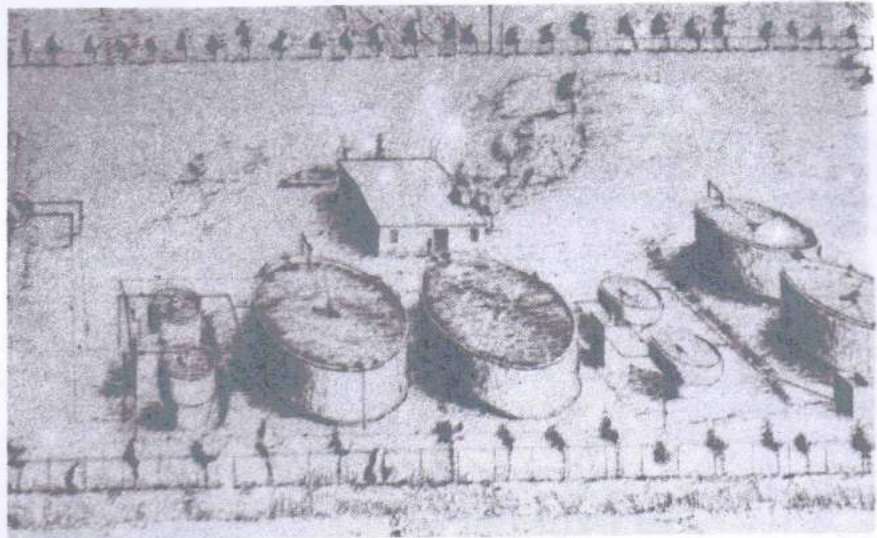
Ἡ θάση τῆς νέας μεγάλης δεξαμενῆς τῆς Καλαμάτας. Τώρα πού τέλειωσε τὸ ἔργο θά λυθοῦν πολλὰ προβλήματα στὴν ὑδρευση τῆς πόλης ἰδιαίτερα κατὰ τὴν θερινὴ περίοδο.

Η ίδρυση δημοτικής εταιρίας που θ' αναλάβει τη κατασκευή του αποχετευτικού δικτύου της Καλαμάτας, ύστερα πρόκειται για ένα δρόμο ο οποίος χαρακτηρίστηκε από την Κυβέρνηση χωρίς να ρωτηθεί ή Τ.Α. Δεν είναι αν θέλεις κάτι που πέρασε από κάποιες δημοκρατικές διαδικασίες άσχετα αν είναι ένας νόμος εκσυγχρονιστικός που εντάσσεται μέσα στις λιγότερες σωστές προσπάθειες της δεξιάς.

Έτσι επειδή για να γίνει η αποχέτευση μιας οποιασδήποτε πόλης πρέπει να ιδρυθεί αναγκαστικά δημοτική εταιρία στην οποία θα κληθούν οι δημότες να σηκώσουν τό θάρος ενός τοκοχρεολυσίου που θα είναι της τάξης των 800.000.000 δρχ. έπρεπε ν' αποφασίσουν γι' αυτό οι ίδιοι δημότες. Συγκεκριμένα τό έργο με σημερινές τιμές θά κοστίζει 1,2 δισ. δρχ. 'Από αυτά ή κυβέρνηση μέσα από τις δημόσιες επενδύσεις θά καλύψει τό 35% ενώ τό υπόλοιπο 65% θά δωθεί στό Δήμο υπό μορφή Ταμείο Παρακαταθηκών και Δανείων. Τό τοκοχρεολύσιο του δανείου αυτού θά κληθούν οι δημότες νά τό καλύψουν με τοπικές φορολογίες. Οι φορολογίες αυτές θά είναι κατά 80% αύξηση στή τιμή του νερού και ένα 3% από τό εισόδημα ένοικίων και τήν ιδιοκατοίκηση. Αυτό σημαίνει ότι μία μέση οικογένεια τής Καλαμάτας θά έπιβαρυνθεί με 5.000 δρχ. περίπου τό χρόνο σάν προσφορά γιά τήν κατασκευή του έργου.

Έπειδή όμως μία τέτοια απόφαση δεν τυχαίνει νά είναι χρονικά μέσα στό πλαίσιο τής έντολης που έχουμε από τό λαό αποφασίσαμε τό δημοψήφισμα. Έμεις έχουμε μία έντολη νά είμαστε στή Δ.Α. γιά 4 χρόνια. Οι φορολογίες όμως μπαίνουν γιά 10 χρόνια. Γι' αυτό θά τόν ενημερώσουμε με απόλυτο θά 'λεγα τρόπο γιά τό τί σημαίνει αυτός ο νόμος γιά τήν ίδρυση δημοτικής εταιρίας, ποιά είναι τά υπέρ και τά κατά του, κάτω από ποιά ανάγκη έγινε, ποιό είναι τό πρόβλημα τής αποχέτευσης και φυσικά ή γνώμη του κόσμου θά μās δεσμεύσει.

**ΕΡΩΤΗΣΗ: Ποιός είναι οι αντίληψεις πάνω σ' αυτό τό θέμα μέσα στήν πλειοψηφία του Δημοτικού Συμβουλίου σήμερα;**  
**ΑΠΑΝΤΗΣΗ:** Στήν πλειοψηφία του Δημοτικού Συμβουλίου έχουν σχηματισθεί δύο αντίληψεις. 'Η μία πιστεύει ότι θεβαίως ή αλόγιστη και χωρίς προγραμματισμό ανάπτυξη που έχει γίνει κάτω από τό συγκεντρωτικό κράτος τής δεξιάς ήταν εκείνη που έπισώρευσε σειρά προβλημάτων, όπως και τό αποχετευτικό. Δέ θά πρέπει όμως κανείς νά στέκεται μόνο στήν έπισήμανση των αίτιων αλλά νά παρεμβαίνει στό βαθμό που μπορεί και στή λύση των προβλημάτων.



Πολλά άκούστηκαν μέχρι σήμερα γιά τό έργο του Βιολογικού Καθαρισμού που τελειώνει μέσα στον έρχόμενο Σεπτέμβρη. 'Η Δημοτική Αρχή μετά τήν άποπεράτωση του έργου σκέφτεται νά ιδρύσει δημοτική εταιρία που θ' αναλάβει τή μεταφορά των βοθρολυμάτων και θ' απαλλάξει τους δημότες από μεγάλα έξοδα που σήμερα είναι αναγκασμένοι νά πληρώνουν στά βυτιοφόρα. (Στή φωτογραφία μακέττα των εγκαταστάσεων τής μονάδας Βιολογικού Καθαρισμού)

'Η άλλη αντίληψη υποστηρίζει ότι δεν κάνουμε τίποτα, φορτώνουμε φόρους στό λαό και τελικά δεν πρέπει νά γίνει ποτέ τό έργο αυτό.

**ΕΡΩΤΗΣΗ: Μέχρι στιγμής από ότι διαβάσαμε τουλάχιστον στις εφημερίδες τό ΚΚΕ με ανακοίνωσή του υποστήριξε ουσιαστικά τήν άρνητική ψήφο στό δημοψήφισμα. Τί έχει νά πεις πάνω σ' αυτό γιατί αν δεν κάνω λάθος υπήρχε κάποια συμφωνία στή πλειοψηφία του Δημοτικού Συμβουλίου.**

**ΑΠΑΝΤΗΣΗ:** Πρόκειται γιά μία παρασπονδία. Είναι ένα άνησυχητικό κρούσμα που έρχεται νά διαταράξει τις σχέσεις στή λειτουργία τής Δημοτικής Αρχής.

Στή Δ.Α. που έχουμε όλες τις τάσεις και εκπροσωπούνται όλες οι δυνάμεις (Σ.Σ. ΠΑΣΟΚ, ΚΚΕ ΚΚΕεσ και ανεξάρτητοι) είχαμε χαράξει μία διαδικασία γιά νά μπορούμε νά φτάσουμε πραγματικά σέ μία σωστή συνεργασία. Ένας άπαραβάτος όρος και κανονισμός αυτής τής διαδικασίας είναι γιά τό κάθε τι που γίνεται πρέπει νά συμφωνούμε όλοι. 'Η αν είναι ένα θέμα μειζωνος πολιτικής σημασίας που παραχαράσσονται ή γραμμή ή ή φυσιογνωμία ενός κόμματος τότε θεβαίως μία πολιτική γνώμη που συμμετέχει θά μπορεί νά διαχωρίσει τή θέση της αλλά και πάλι δηλώνοντάς το στους υπόλοιπους. Τό ΚΚΕ βγήκε μόνο του παρά τό ότι είναι συμφωνημένο νά μη βγει και χωρίς νά ενημερώσει κανένα, ενώ τό μό-

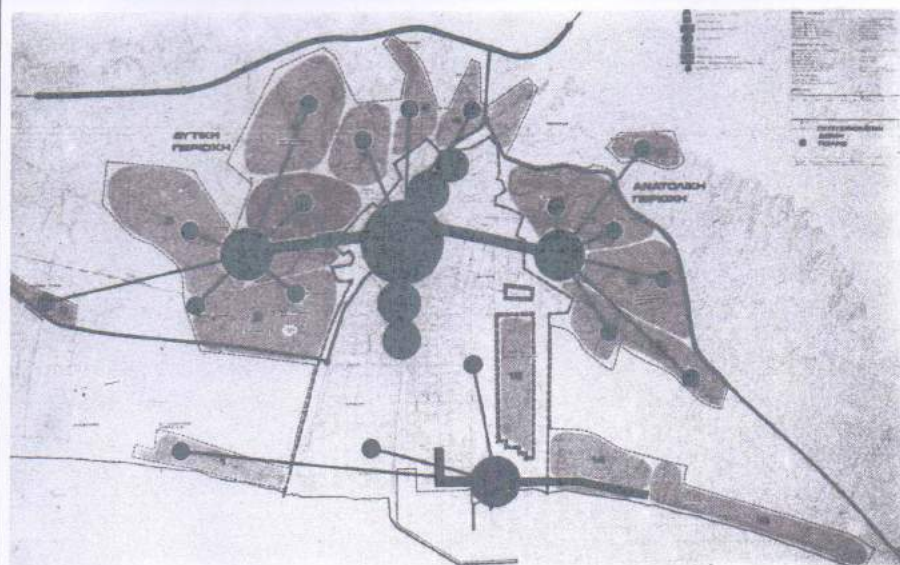
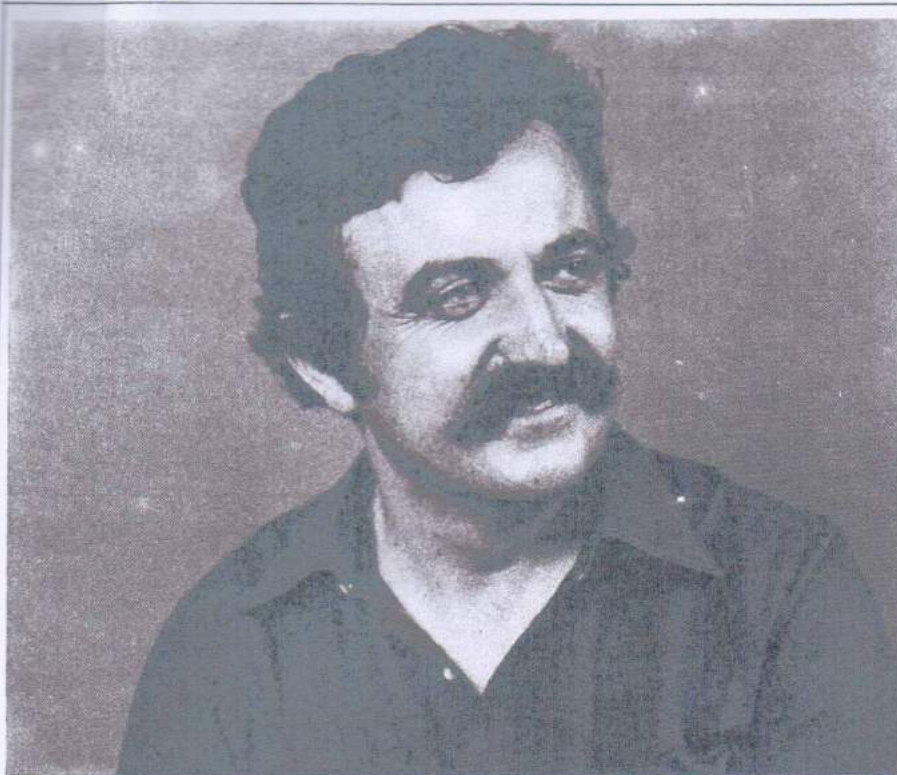
νο που έκανε ήταν νά τό δηλώσει σ' έμένα με τηλεγραφικό τρόπο. Είναι ένα κρούσμα που προσωπικά τό καταγγέλω.

**ΕΡΩΤΗΣΗ: 'Η προσωπική σου γραμμή ποιά είναι γιά τό δημοψήφισμα. Πρέπει ο κόσμος νά ψηφίσει ναι ή όχι;**

**ΑΠΑΝΤΗΣΗ:** Τό πρόβλημα τής αποχέτευσης στήν Καλαμάτα είναι πολύ όξυμένο. Πιθανώτατα σέ 5 χρόνια ή Καλαμάτα νά είναι πόλη νεκρή. Με τ' άρτεσιανά που έχουν χτυπηθεί στις πολυκατοικίες έχει καταστραφεί ο ύδροφόρος όρίζοντας ενώ έχει υπονομευθεί ή στατική τους ισορροπία. Δηλ. έχουν δημιουργηθεί τεράστια προβλήματα όχι μόνο στήν υγεία των κατοίκων αλλά και στήν άντοχή των κτιρίων. Δεν θά πάρει πολύ μακριά αυτή ή κατάσταση αν δεν πάρουμε μέτρα.

"Ένα δεύτερο πολύ σημαντικό γιά μένα που τό θεωρώ επαναστατικό γιά οποιοδήποτε προοδευτικό κόμμα έρθει στήν έξουσία (που τό πιστεύω ότι θά γίνει στις έρχόμενες εκλογές ή αλλαγή) θά κληθεί ν' αντιμετώπισει μία σειρά τέτοια προβλήματα. 'Οποιοδήποτε κόμμα και νάρθει στήν έξουσία δεν θάχει δυνατότητα με φρασεολογίες, ωραίες κουβέντες και ρετσέτες και είναι γεγονός ότι θά πρέπει νά καλέσει τό λαό νά κάνει κάποιες θυσιές. Έδώ που μās έφερε ή δεξιά τί νά κάνουμε. Νά πούμε: έδώ που μās έφερες δεξιά τό διαπιστώσαμε κι από δω καιέρα σταματάμε νά κάνουμε οτιδήποτε;

Κι ύστερα πές' μου δεν είναι αντίφαση γιά τό ΚΚΕ ενώ έδώ στή Καλαμάτα ν' άρ-



**Έπέκταση σχεδίου πόλης: Κάτι που για δεκαετίες ολόκληρες περιμεναν οι Καλαματιανοί. Ήταν τό πρώτο ζήτημα που άπασχόλησε τή Δημοκρατική Άρχή. (Στή φωτογραφία μακέττα με τήν προτινόμενη δομή πόλης)**

νεϊται ενώ στη Λάρισα που ελέγχει απόλυτα τό Δήμο νά έχει ήδη ψηφίσει τό νόμο καί σέ άλλους 5 δήμους μέ συνεργασίες άλλων κομμάτων νάχει κάνει επίσης τό ίδιο (Θήβα, Άλεξανδρούπολη, Καρδίτσα κλπ.)

**ΕΡΩΤΗΣΗ: Κι άν δέν κάνω λάθος ή Καλαμάτα είναι ή πρώτη που κάνει δημοψήφισμα για τήν άποχέτευση ενώ στίς άλλες πόλεις πάρθηκε άπόφαση από τά Δημ. Συμβούλια;**

**ΑΠΑΝΤΗΣΗ:** Έτσι ακριβώς έχουν τά πράγματα. Τελικά ύστερα άπ' όσα σου είπα ή γνώμη μου είναι υπέρ του ναι στό

δημοψήφισμα.

**ΕΡΩΤΗΣΗ:** Άς έρθουμε σ' ένα άλλο θέμα. Κάποιοι κατά καιρούς έχουν κατηγορήσει φορείς καί παράγοντες τής Καλαμάτας μαζί καί τή Δημοτική Άρχή ότι μέ τίς ενέργειές τους φροντίζουν για τήν ανάπτυξη μόνο τής Καλαμάτας κι όχι για ολόκληρη τή Μεσσηνία. Ποιά είναι ή γνώμη σου;

**ΑΠΑΝΤΗΣΗ:** Οι μέχρι τώρα δήμαρχοι τής Καλαμάτας συνήθως προέρχονταν από τή Δεξιά. Ή αντίληψη των ανθρώπων αυτού του χώρου είναι τοπικιστική, σωβινιστική καί άπολίτικη δηλ. λένε άντε ν' ανα-

πτύξουμε τή Καλαμάτα καί νά θάψουμε όλο τόν υπόλοιπο νομό.

Ή σημερινή Δ.Α. έχει τελείως διαφορετική αντίληψη που έχει έκφρασθει άλλωστε. Πιστεύουμε ότι ό νομός πρέπει ν' αναπτυχθει σύμμετρα. Καί γι' αυτό σ' ένα από τά ζητήματα που θάλαμε για τήν Παμμεσσηνική κινητοποίηση για τήν πληθυσμιακή καθίζηση είναι ή χωροταξική μελέτη του νομού. Είναι ή πρώτη φορά που μπήκε τέτοιο ζήτημα καί στό βαθμό που δέν ύλοποιηθει από τούς κυβερνώντες θά κοιτάξουμε μέ τίς μικρές μας δυνάμεις νά τό θάλουμε μπροστά έμεις. Έπίσης για τό Πανεπιστήμιο είπαμε νά γίνει στην Τριφυλία ενώ για τή Βιομηχανική Περιοχή άμφισθητούμε τήν έπιλογή που έχει γίνει καί πιθανότατα θά ύποστηρίξουμε θέση που νά εύνοει χωροταξικά τό νομό. Ύστερα στό περιφερειακό πρόγραμμα ποτέ δέ θάλαμε βέτο. Καί τό έξηγησα αυτό στό νομάρχη γιατί πιστεύουμε ότι είναι πιό πίσω ή έπαρχία καί πρέπει νά πάρει πιό πολλές πιστώσεις άπ' τήν Καλαμάτα.

Έδώ όμως έχουμε νά συναντήσουμε μία δυσπιστία από τούς συναδέλφους δήμαρχους καί κοινοτάρχες. Άν δέ τήν αντιμετώπιζαμε θά μπορούσαμε νά τούς είχαμε βοηθήσει πολύ περισσότερο. Π.χ. είχα πεί στό Δήμαρχο Μελιγαλά νά έρθει νά τόν βοηθήσω για τήν ύπόθεση που έχει ξεκινήσει μέ πρωτοβουλία του για τή Βιομηχανική περιοχή. Δέ τόκανε όμως ενώ θά μπορούσα νά τόν είχα βοηθήσει πάρα πολύ.

**ΕΡΩΤΗΣΗ: Καί νά πάμε τελειώνοντας στη κλασσική έρώτηση των συνεντεύξεων. Ποιά είναι τά μελλοντικά προσωπικά σου σχέδια. Ύπάρχει κάποια φήμη ότι σκοπεύεις άργότερα νά πολιτευθείς.**

**ΑΠΑΝΤΗΣΗ:** Κατ' άρχήν δέν ύπάρχουν προσωπικά σχέδια. Κανείς μπορεί νά προσφέρει σ' όλα τά επίπεδα έστω καί σάν άπλή μονάδα. Πάντως σέ καμιά περίπτωση δέν θάμαι έγώ εκείνος που θά δεσμεύσω όχι μόνο πολιτικούς χώρους που τούς σέβομαι αλλά άκόμα καί ομάδες ανθρώπων για έπιλογές που θά γίνουν στό μέλλον. Μ' άλλα λόγια δηλ. θέλω νά πω ότι εντάσω τόν έαυτό μου καί τή χρησιμότητα που μπορεί νάχει ή όποια λειτουργία μου σε άποφάσεις που θά παρθούν από άλλα κέντρα κι όχι από μένα.

Σέ καμιά περίπτωση δέν πρόκειται έγώ νά θέλω νά γίνω βουλευτής καί νά έκβιάσω κάποιους γι' αυτό, όπως τό ίδιο δέν πρόκειται νά κάνω στην επόμενη δημαρχοντία. Μέ μεγάλη μου χαρά άμα μπορώ νά προσφέρω κάπου άλλου έστω καί σάν μονάδα άποσύρομαι προκειμένου νά δωθει μία άλλη καλύτερη λύση